

# *Numai poetul...* Mihai Eminescu

(1850-1889)

PROFESOR: Argentina Gherasim

REALIZATORI: elevi ai Școlii Nr. 5 (*Elena Doamna*),  
Tulcea

- Enache Ruxandra, clasa a VI-a A
- Ivanov Raluca, clasa a VIII-a A
- Suhov Ioan, clasa a VIII-a A

❧ Mihai Eminescu este cel mai mare poet național al nostru, „expresia integrală a sufletului românesc”, „poetul nepereche”, romanticul nostru prin excelență, ultimul mare romantic din literatura universală.

# 1. ETAPA COPILĂRIEI



✧ Mihai Eminescu s-a născut la 15 ianuarie 1850 la Botoșani, fiind al șaptelea dintre cei unsprezece copii ai căminarului Gheorghe Eminovici și al Ralucăi Eminovici, născută Jurașcu, fiică de stolnic din Joldești.



Despre casa  
părintească, din  
Ipotești, poetul  
mărturisea :



*„Nu am prejudiții, și cu toate astea  
mi-ar părea rău dacă țerina aceea,  
unde zace ce-am avut mai scump  
în lume ar încăpè în mâini  
străine.”*

Pe mama sa, și-o  
amintea ca pe



*„o ființă palidă, un  
înger, care mi-a  
descântat copilăria  
cu glasul ei dureros și suferitor.”*





În poezia „*Fiind băiet  
păduri cutreieram*”  
, poetul își prezintă  
copilăria.



*Fiind băiet păduri cutreieram  
Și mă culcam ades lângă izvor,  
Iar brațul drept sub cap eu mi-l  
puneam  
S-aud cum apa sună-ncetișor:  
Un freamăt lin trecea din ram în  
ram  
Și un miros venea adormitor.*

## 2.ETAPA ADOLESCENȚEI

### BOEME.Debutul în literatură

- ❧ Între 1860 și 1861, a fost înscris la liceul german din Cernăuți , la care, din 1848, se înființează și o catedră de română, care este ocupată de Aron Pumnul.
- ❧ Clasa a doua de liceu a repetat-o având „*insuficient*” la latină și matematică.
- ❧ În 16 aprilie 1863, a părăsit definitiv cursurile, deși avea o situație bună la învățătură. Avea note foarte bune la toate materiile. Ion G. Sbiera i-a dat la română calificativul ***vorzüglich*** (**eminent**). Plecând de vacanța Paștelui la Ipotești, nu s-a mai întors la școală.







✠ În 1864, elevul  
Eminovici Mihai a  
solicitat Ministerului  
Învățământului din  
București o subvenție



pentru continuarea studiilor sau un loc de bursier.

A fost refuzat, „*nefiind nici un loc vacant de bursier*“. Elevul Eminovici a plecat la Cernăuți unde trupa de teatru Fanny Tardini-Vladicescu dădea reprezentații. La 5 octombrie 1864, Eminovici a intrat ca practicant la Tribunalul din Botoșani, apoi, peste puțin timp, a fost copist la comitetul permanent județean.

☞ La 5 martie 1865, Eminovici a demisionat, iar la 11 martie tânărul M. Eminovici a solicitat pașaport pentru trecere în Bucovina. În toamnă s-a aflat în gazdă la profesorul său, Aron Pumnul, ca îngrijitor al bibliotecii acestuia.



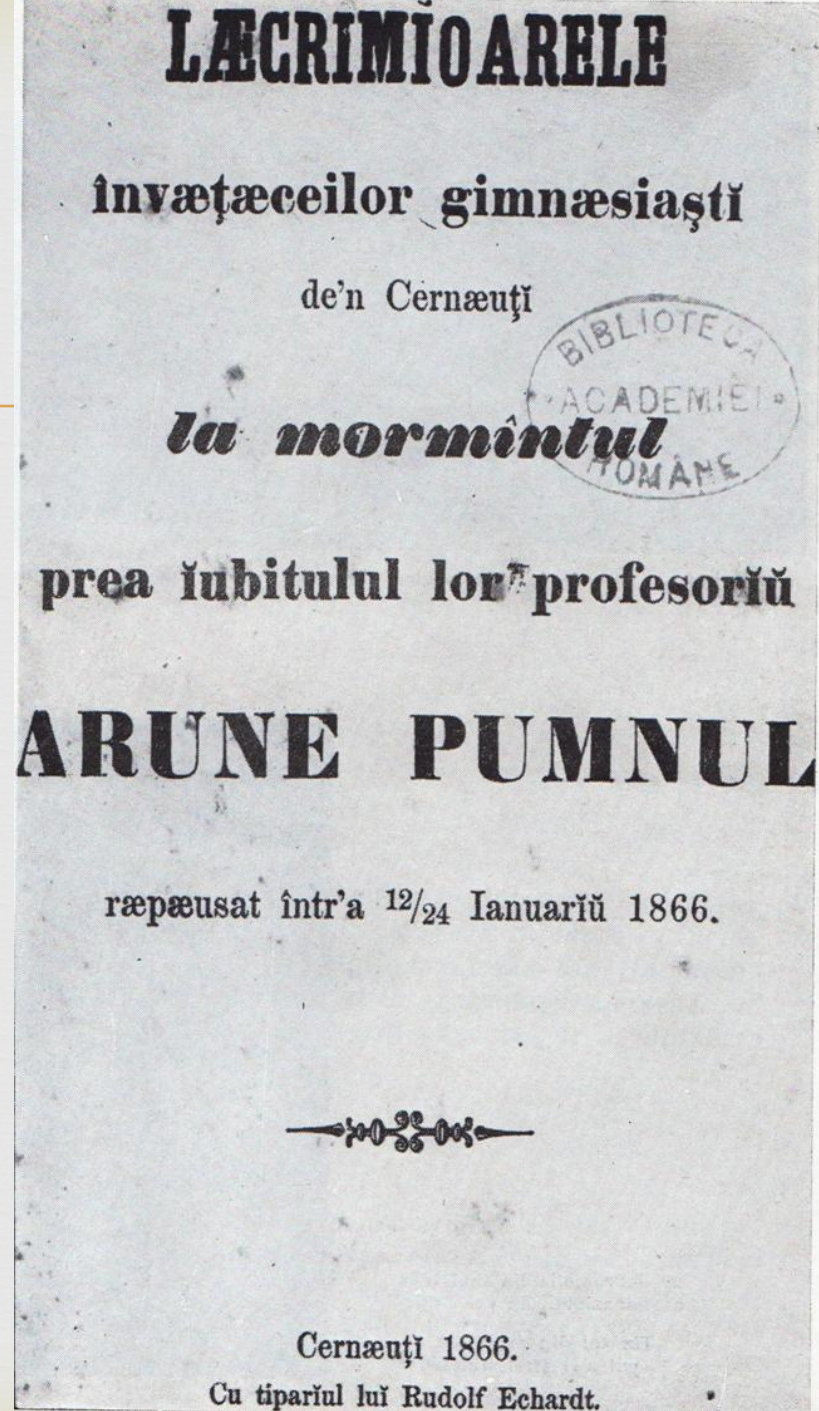
Aron Pumnul

☞ 1866 este anul primelor manifestări literare ale lui Eminescu. La 24 ianuarie moare profesorul de limba română Aron Pumnul. Elevii scot o broșură, în care apare și poezia „La mormântul lui Aron Pumnul”. Pe 9 martie, debutează în revista **Familia**, din Pesta, a lui Iosif Vulcan, cu poezia „De-aș avea”. Iosif Vulcan îl convinge să-și schimbe numele în Eminescu.



# „La mormântul lui Aron Pumnul”

*Îmbracă-te în doliu,  
frumoasă Bucovină,  
Cu cipru verde-ncinge  
antică fruntea ta;  
C-acuma din pleiada-ți  
auroasă și senină  
Se stinse un luceafăr,  
se stinse o lumină,  
Se stinse-o dalbă stea.*





# „De-aș avea”



*De-aș avea și eu o floare  
Mîndră, dulce, răpitoare  
Ca și florile din mai,  
Fiice dulce a unui plai,  
Plai rîzînd cu iarbă verde,  
Ce se leagănă, se pierde  
Undoind încetișor,  
Șoptind șoapte de amor;*

## DE-ASIU AVE...

De-asiu ave și eu o floare  
Mandra, dulce, rapitoare,  
Ca si florile din Maiu,  
Fiice dulei a unui plaiu,  
Plaiu ridiendu cu earba verde,  
Ce se légana, se perde,  
Undoindu incetisiuru,  
Sioptindu siopte de amoru ;

De-asiu ave o floricea  
Gingasia și tinerica,  
Ca si flórea crinului,  
Albu ca neu'a sinului,  
Amalgamu d'o ros' albia  
Si de una purpuria,  
Cantandu veselu si usioru,  
Sioptindu siopte de amoru ;

De-asiu ave o porumbitia  
Cu chipu albu de copilitia,  
Copilitia blandisiora  
Ca o di de primavéra,  
Cātu ti tîne diuliti'a  
I-asiu cantă doini'a, doiniti'a,  
I-asiu cantă o 'ncetisiuru,  
Sioptindu siopte de amoru.

Mihailu Eminescu. \*)

\*) Cu bucuria deschidemu colónele fólei nóstre acestor  
une numai de 16 ani, care cu primele sale incercari poetice tra-  
mise noue ne-a suprinso placutu. R e d.



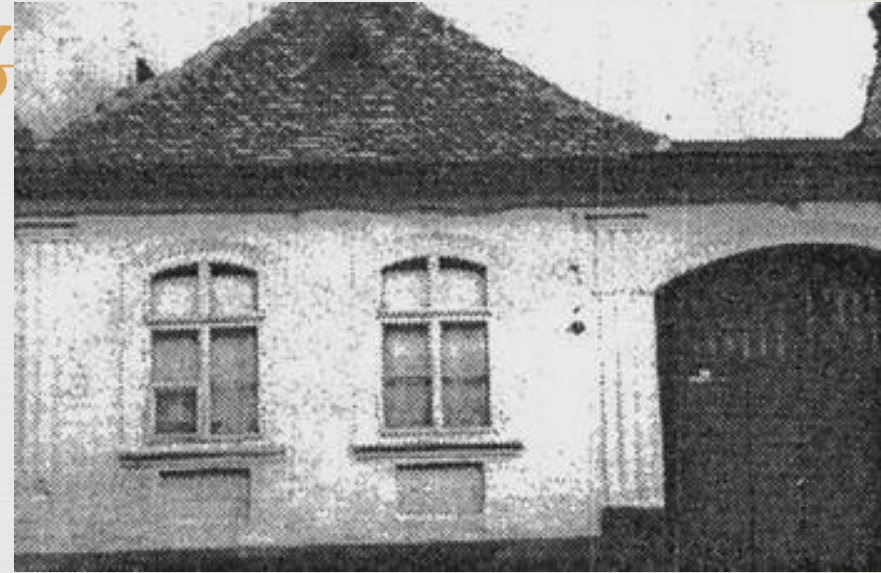
### 3. Anii de cunoaștere prin contact direct a poporului, a limbii, a obiceiurilor și a realităților românești

---

- ☞ Din 1866 până în 1869, a pribegit pe traseul Cernăuți – Blaj – Sibiu – Giurgiu – București.
- ☞ Mihai Eminescu spunea: *„Întâmplarea m-a făcut să cunosc poporul românesc în cruciș și curmeziș”*.

☞ A intenționat să-și continue studiile, dar nu și-a realizat proiectul. În iunie 1866, a părăsit Bucovina și s-a stabilit la Blaj cu intenția mărturisită de a-și reîncepe studiile. În perioada 27 - 28 august 1866, a participat la adunarea anuală a ASTREI, la Alba Iulia.

☞ Ștefan Cacoveanu, prieten,  
originar din Blaj, al poetului  
scria că *„în a doua zi după  
sosirea lui Eminescu la Blaj,  
în studențime fierbea vestea, și  
pe buzele tuturor sunau  
cuvintele:  
e aici Eminescu,  
e aici Eminescu!”*





✧ În 1867, a intrat ca sufleur și copist de roluri în trupa lui Iorgu Caragiale, apoi secretar în formația lui Mihail Pascaly și, la recomandarea acestuia, sufleur și copist la Teatrul Național, unde îl cunoaște pe I. L. Caragiale.

✧ Este angajat în 1868 ca  
sufleur în trupa lui  
Mihail Pascaly.

✧ I. Vulcan l-a întâlnit  
în această perioadă și a obținut de la  
Eminescu poeziile „*La o artistă*” și  
„*Amorul unei marmure*”, publicate apoi în revista  
*Familia* din 30 august.

71 — Afișul unui dintre spectacolele trupei lui Mihai Pascaly la Arad.



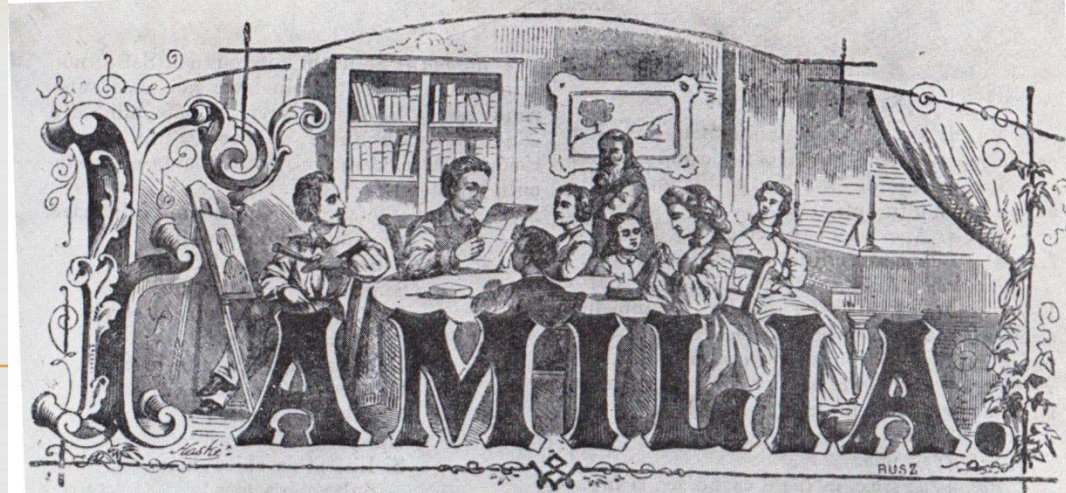


„La o artistă”

Ca a nopții poezie,  
Cu-ntunericul talar,  
Cînd se-mbină, se-  
mlădie

C-un glas tainic, lin,  
amar,

Tu cîntare întrupată  
De-al aplauzelor flor,  
Apărînd divinizată,  
Răpiși sufletu-mi în dor.



Foia enciclopedica si beletristica cu ilustratiuni.

PEST'A  
dumineca  
18/30  
augustu.

Ese totu a opt'a di  
Pretulu pentru Austria  
pe jul. - dec. . . . . 4 fl. —  
Pentru Romania  
pe jul. — dec. unu galbenn.

Nr.  
29.

Cancelari'a redactiunei  
Strat'a lui Leopoldu Nr. 4.  
unde sunt a se adresa manuscriptele si banii  
de prenumeratiune.

Anulu  
IV.  
1868.



## LA O ARTISTA.

Ca a nopții poezia,  
Cu 'ntunereculu talaru.  
Candu se 'mbina, se 'mladia  
C' unu glasu tainicu, linu, amaru.  
Tu cantare intrupata!  
De-alu aplauseloru floru,  
Aparendu divinisata  
Rapisi sufletu-mi in doru

Ca zefirii ce adia  
Canturi dulci ca unu floru,  
Candu prin flori de iasomia  
Si-stingu sufletele loru  
Astu-feliu notele murinde  
Blande, palide, incetu,  
Sboru sub mana-ti tremurande,  
Ca dulci ganduri de poetu.

Seu ca lir'a sfaramata,  
Ce resgemo 'ngrozitoriu;  
Candu o mana inghiatiata  
Rumpe cordele 'n floru:  
Astu-feliu man'a-ti tremuranda  
Bate-unu canteu mortu si viu;

Esci tu nota ratecita  
Din cantarea sfereloru,  
Ce eterna, nefinita  
Angerii o canta 'n coru ?  
Esci fiintia-armoniosa  
Ce-o gandì unu serafinu,  
Candu pe lir'a-i tanguiosa  
Manà canteulu divinu ?

Ah, ca visulu ce se 'mbina  
Palidu, linu, incetisioru,  
Cu o radia de lumina,  
Ce-arde gen'a ochiloru ;  
Tu cantare intrupata !  
De-alu aplauseloru floru  
Disparendu divinisata  
Rapisi sufletu-mi in doru.

Mihailu Eminescu.

DOMNITTA ROSAND'A.

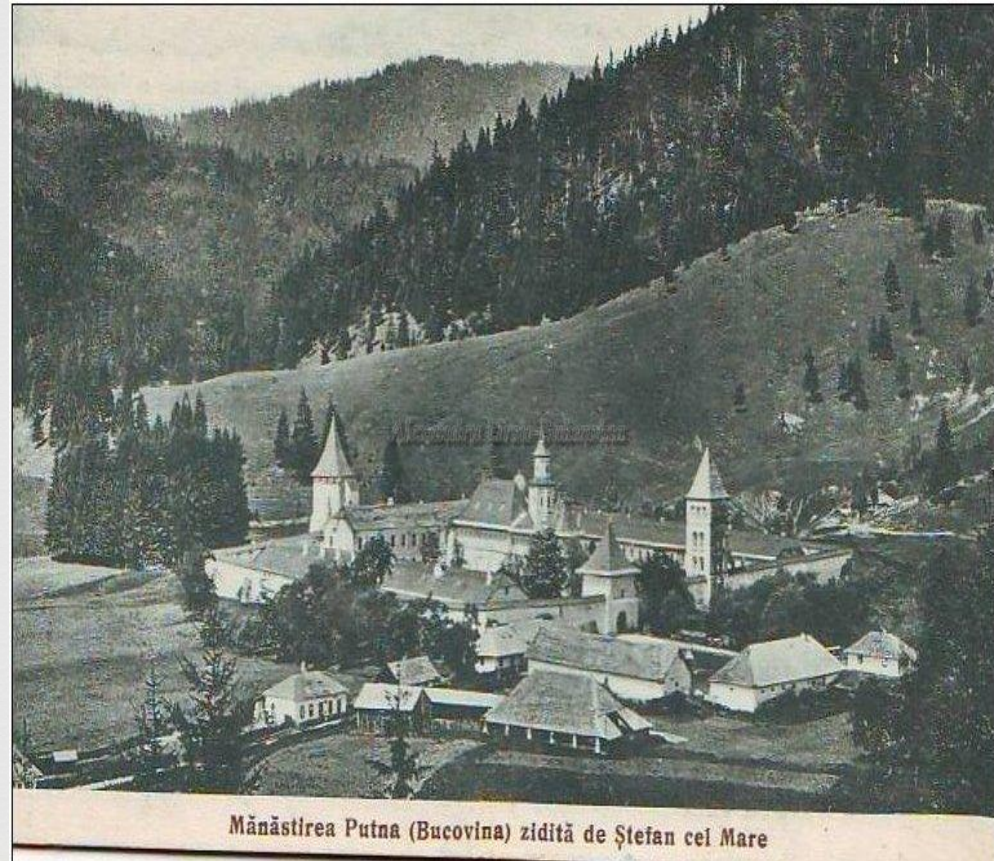
O schita dramatica in cinci acte.  
(Urmare.)

ACTULU III.



# 3. ETAPA STUDENȚIEI LA VIENA ȘI BERLIN

☞ Între **1869** și **1872** este student la Viena. Urmează ca „auditor extraordinar” Facultatea de Filozofie și Drept (dar audiază și cursuri de la alte facultăți). Activează în rândul societății studențești (printre altele, participă la pregătirea unei serbări și a unui Congres studențesc la **Putna**, cu ocazia împlinirii a 400 de ani de la zidirea mănăstirii de către Ștefan cel Mare).



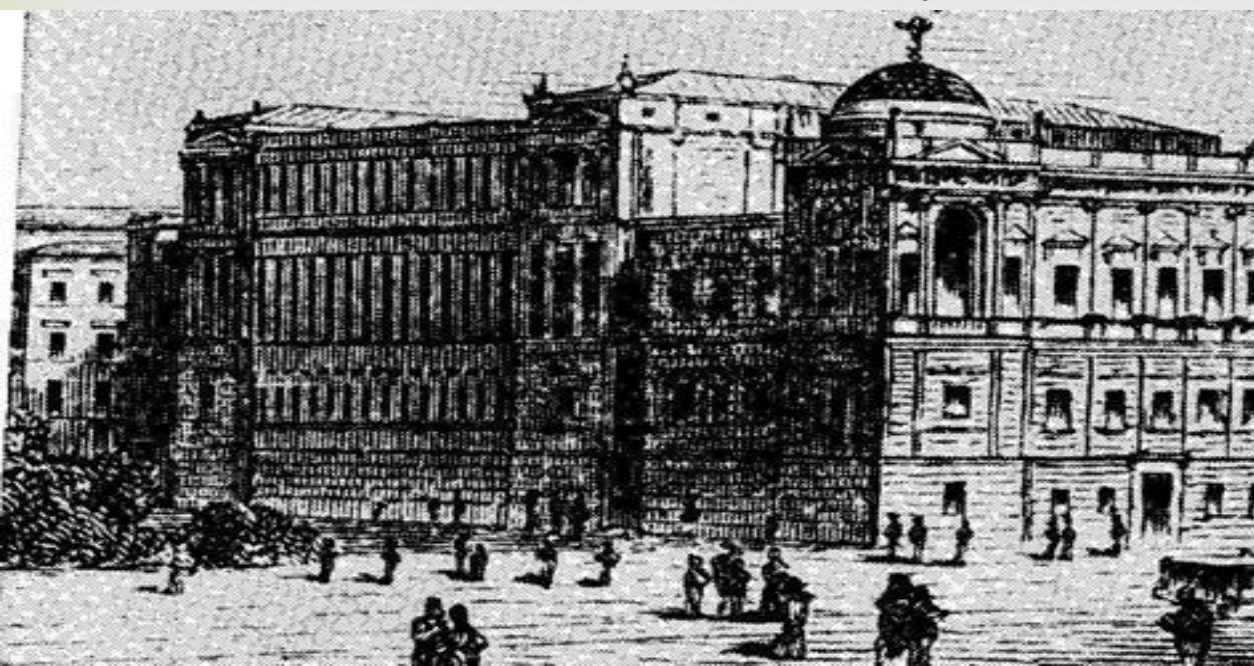
Mănăstirea Putna (Bucovina) zidită de Ștefan cel Mare

❧ La 1 aprilie 1869, a înființat împreună cu alți tineri, cercul literar Orientul, care avea ca scop, între altele, **strângerea basmelor, poeziilor populare și a documentelor privitoare la istoria și literatura patriei.** În data de 29 iunie, se fixează comisiile de membri ale Orientului, care urmau să viziteze diferitele provincii. Eminescu era repartizat pentru Moldova.





❧ La Facultatea de Filosofie a făcut cunoștință cu Ioan Slavici și cu alți studenți români din Transilvania și din Bucovina. A reluat legăturile cu vechii colegi de la Cernăuți și de la Blaj. S-a înscris în cele două societăți studentești existente, care apoi s-au contopit într-una singură – „**România jună**”. A început să crească numărul scrisorilor și telegramelor către părinți pentru trimiterea banilor de întreținere.



Universitatea din Viena

✧ În toamna anului 1871, din cauza unor curente contradictorii în sânul societății România jună, Eminescu demisionează împreună cu Slavici din comitetul de conducere. Amândoi sunt acuzați că sunt atașați ideilor *Junimii* din Iași. În studiul său *Dirrecția nouă*, Titu Maiorescu, „creierul” societății cultural-artistice, evidențiază meritele literare ale lui Eminescu, citându-l imediat după Alecsandri și considerându-l, după numai 3 poezii, „POET ÎN TOATĂ PUTEREA CUVÂNTULUI”





❧ 1872 este anul probabil al  
întâlnirii cu **Veronica Micle**,  
la Viena.

❧ În data de 10 februarie a aceluiași  
an, într-o scrisoare către părinți,  
se plânge că a fost bolnav, din care  
cauză se află într-o stare sufletească foarte rea,  
agravată și de știrile triste primite de acasă. În 18  
martie, a ajuns să constate că „*anul acesta e într-  
adevăr un an nefast*“ din **cauza bolii și a lipsurilor  
de tot felul**, iar în 8 aprilie a cerut bani pentru a se  
înscrie în semestrul al II-lea.



✿ În aceste împrejurări  
a părăsit Viena și s-a întors  
în țară.

În 18 decembrie s-a  
înscris la Universitatea  
din **Berlin**, ajuns aici cu  
ajutorul unei subvenții  
lunare de 10 galbeni,  
din partea Junimii.



✿ În perioada 29 ianuarie - 7 mai 1874, a avut loc o bogată  
**corespondență între Maiorescu și Eminescu**, în care i se  
propunea poetului să-și obțină de urgență doctoratul în filosofie  
pentru a fi numit profesor la Universitatea din Iași. Ministrul  
Învățăământului i-a trimis la Berlin suma de 100 galbeni pentru  
depunerea doctoratului.



❧ La 1 septembrie a fost numit  
în postul de director al  
Bibliotecii Centrale din Iași.  
Pe lângă sarcinile de la  
bibliotecă, Eminescu



a **predat acum lecții de logică** la Institutul academic în locul  
lui Xenopol.

❧ Despre această perioadă, Eminescu afirma cu un  
puternic patriotism: „*Sunt fericit că mi-am ales un loc  
potrivit cu firea mea singuratică... unde mă voi  
cufunda ca un budist, în trecut, mai ales în trecutul  
nostru atât de măreț în fapte și oameni*”.

❧ S-a întors în noiembrie 1874 la Berlin pentru examene.

## ❧ 4. ETAPA IEȘEANĂ

❧ Între 1874-1877, a trăit la Iași, a fost director al Bibliotecii Centrale, profesor suplinitor, revizor școlar pentru județele Iași și Vaslui, redactor la ziarul Curierul de Iași.



❧ A continuat să publice în Convorbiri literare.

### Bojdeuca lui Creangă

❧ A devenit bun prieten cu Ion Creangă, pe care l-a determinat să scrie și l-a introdus la *Junimea*. S-a îndrăgostit de Veronica Micle.

❧ Anul 1875 este momentul atingerii sufletelor și încep dedicațiile poetice reciproce dar imediat intervin și primele neînțelegeri.



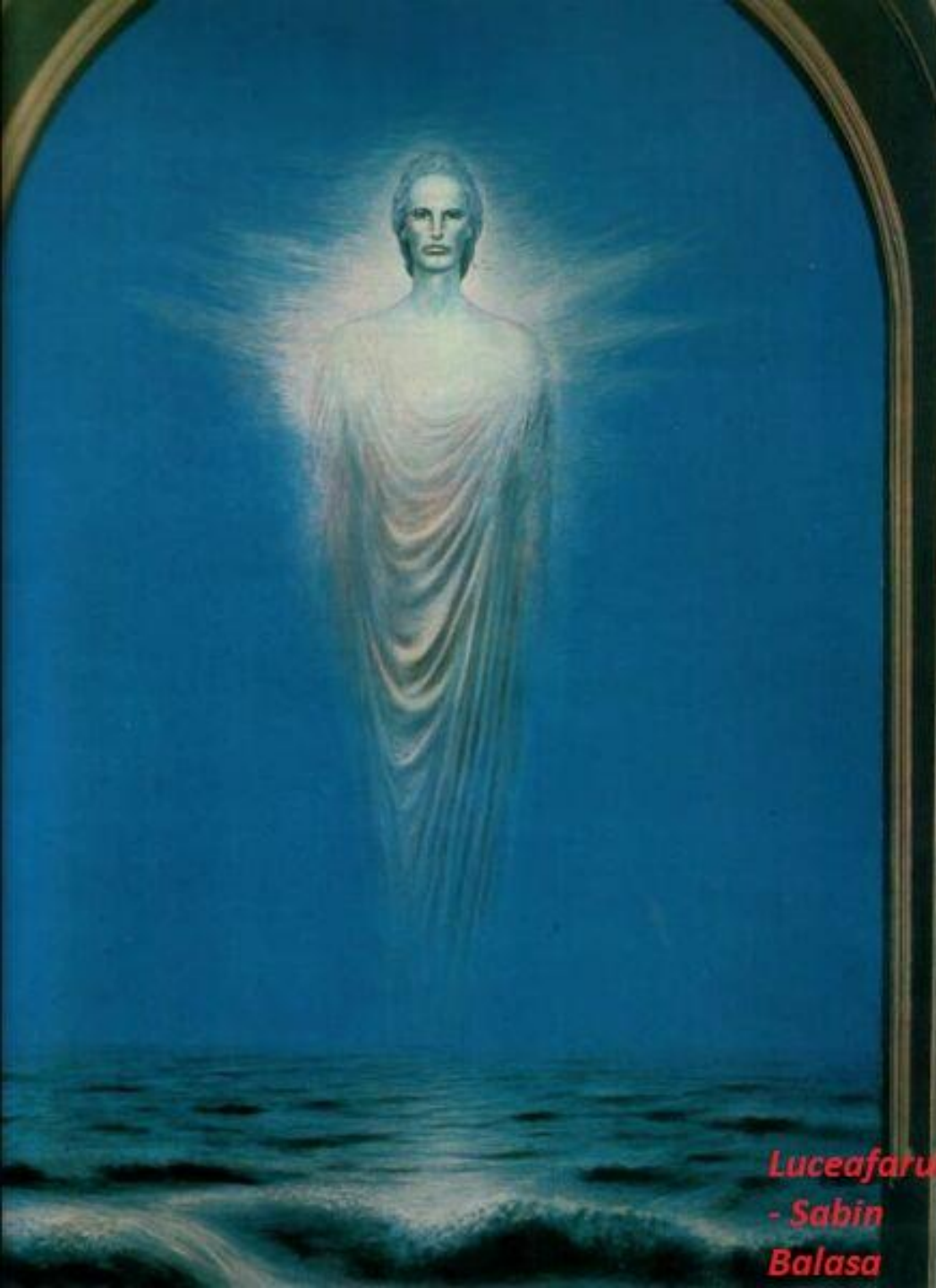
## ❧ 5. ETAPA BUCUREȘTEANĂ

❧ În 1877 s-a mutat la  
**București**, unde până în  
1883

a fost redactor, apoi  
redactor-șef (în 1880)  
la ziarul Timpul.

❧ A desfășurat  
o activitate publicistică  
excepțională, care i-a ruinat  
însă sănătatea. Acum a  
scris marile lui poeme  
(seria *Scrisorilor*, *Luceafărul*).





❧ *Cobori în jos,  
luceafar  
blând,*

---

*Alunecând pe-  
o raza,  
Pătrunde-n  
casa și în  
gând  
și viața-mi  
lumineaza!*

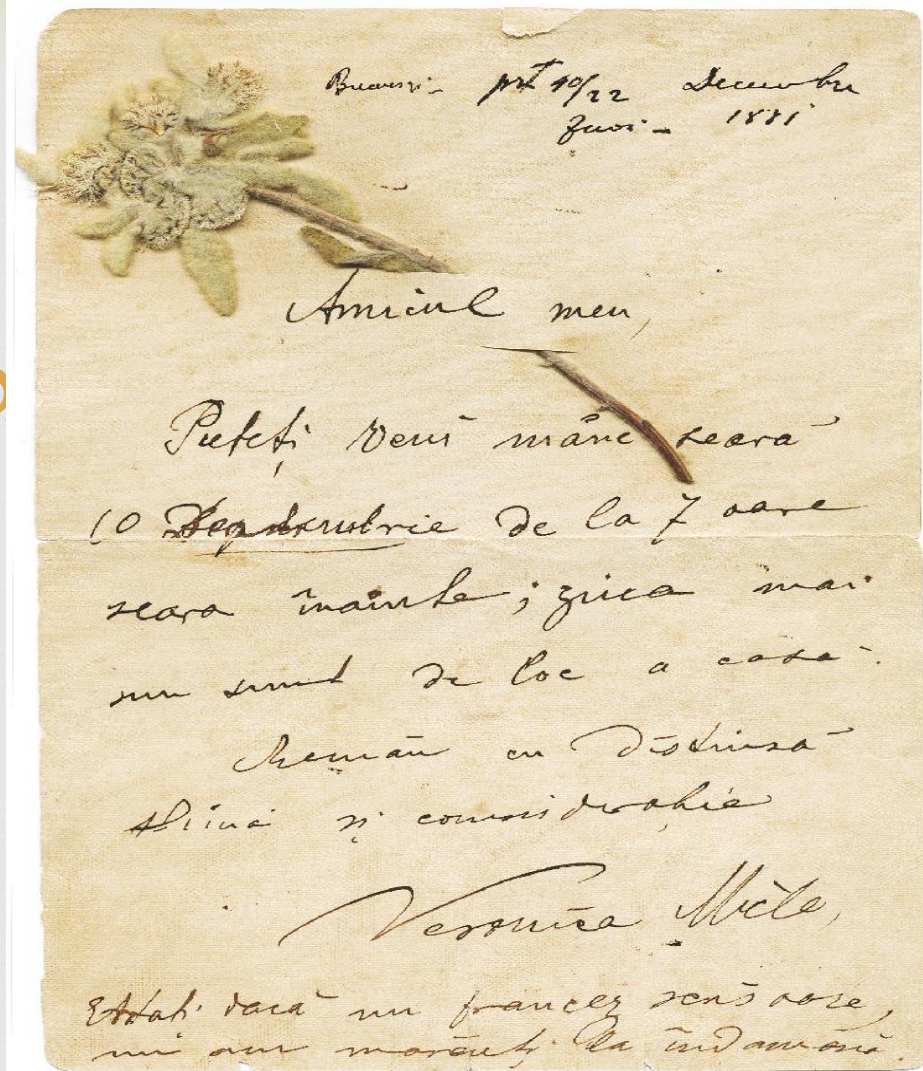
*Luceafarul  
- Sabin  
Balasa*



☞ Eminescu face publică intenția de a se căsători cu Veronica, dar relațiile dintre ei trec prin alte dificultăți și la orizont se prefigurează chiar o posibilă ruptură.

☞ Momentul este depășit și prietenia dintre cei doi reintră în normal. Veronica îl vizitează în mai multe rânduri pe Eminescu, iar între Iași și București corespondența este restabilită.

☞ Din cauza declanșării, în 1883, a unei psihoze asupra lui Eminescu, posibilitatea unei căsătorii cu Veronica Micle se spulberă.





## ❧ 6. ETAPA ÎNTUNECĂRII DEFINITIVE

❧ Eminescu a fost trimis la **Viena** în 20 octombrie 1883 și **internat** în sanatoriul de la Ober-Dobling.



❧ În 25 octombrie 1884 a fost prezent la banchetul anual al *Junimii*, iar în noiembrie a fost internat în spitalul Sf. Spiridon. În luna decembrie a primit vizita lui Vlahuță, care l-a găsit în deplinată putere creatoare și chiar binedispus.



✿ În anul **1886** a fost menținut în serviciul bibliotecii, unde a îndeplinit **roluri șterse**: a scris statele de plată, adresele pentru înaintarea diverse circulare pentru restituirea cărților împrumutate și pentru convocarea comisiei bibliotecii. A fost înlocuit în 9 noiembrie din postul de la bibliotecă și, în urma unui consult medical, este **transportat la ospiciul de la Mănăstirea Neamț**.



❧ În primăvara lui **1887**, Eminescu a plecat la Botoșani, la sora sa Henrieta, și a fost **internat** în spitalul local Sfântul Spiridon. În timpul acesta, la Iași s-au organizat comitete de ajutorare, care au lansat liste de subscripție publică pentru întreținerea și îngrijirea poetului.



- ❧ Eminescu a dorit în 1888 să-și termine unele lucrări de care și-a amintit că le-a lăsat în manuscris. I-a amintit Henrietei de gramatica limbii sanscrite, rămasă în manuscris la Biblioteca Centrală din Iași
- ❧ Veronica Micle a venit la Botoșani și l-a determinat pe Eminescu să se mute definitiv la București. În **15 aprilie 1888**, poetul s-a stabilit definitiv la București. Aici a avut un modest început de activitate literară.



Moartea lui Eminescu s-a produs pe data de 15 iunie 1889, în jurul orei 4 dimineața, după ce, la începutul anului, boala sa devenise tot mai violentă, în casa de sănătate a doctorului Șuțu din strada Plantelor, București.

Ziarul Românul anunța ziua următoare la știri: „*Eminescu nu mai este !!!*”



NUMĂR UNIC 10 BANI Iunie 1909

# MIHAIL EMINESCU

1850 – 1889 – 1909

## REVISTĂ COMEMORATIVĂ

București • LUMEN

### LUI EMINESCU

Fot mai cîtes mînaștrăți carte.  
De și pîo știu pe din afară:  
Parcă urmînd șirul de slove,  
De-a tale gânduri semănară.

Dă duc tot mai adînc cu mîntea  
n lumile de frumuseți.  
Te-au isvorit, eterni luceferi,  
Din noaptea tristei tale vieți.

Si te înțeleg – te simt aproape:  
Cu aceeași suferință n față,  
Cu oculul gînditor și gales,  
Cătuș de trudnicăți viață.

A, nu mă mir că ți se dete  
o zodie cîntăc tristă.  
Că sbuciumul de atîtea patimi,  
Căvnești pe cei ce nu există.

Si că potop de negre gânduri  
se strîng și ți se bat sub frunte:  
Te veci întunecați nouri  
sunt feață vîrfului, de munte!

O dacă geniul, ce scoase,  
Te din adîncul unei mări,  
Din fundul inimii sdröbite,  
Comoara asta de cîntări.

Su te-ar fi ars, – svîcnindu-ți tîmpla  
de flăcările năbușite,  
Ce ți luminau ale gândirii  
împărății netîrîmuite.

Si de-ai fi fost lăsat, prin lume  
să treci, ca ori ce om de rînd,  
Ce lesne-ai fi pus frău durerii  
și răs\_vrătîtului tău gînd!

Si căt de fără de păsare  
Ai fi priyit atunci la toate  
Mizeriile n cari lumea  
Urîtăți purures să noate!

Dar pînă fost dat să fii de-asupra  
Acetor inimii seci și strîmte,  
Si tu să ții durii toată durerea,  
Pe care lumea n-o mai simte.

Să plîngi tu plînsul tuorora...  
Din sbuciumul etnei lupte,  
Să smulgi fulgerătoare versuri,  
Bucăți din inima ta rupte...

S'aprinzi în bolta vremii aștri,  
Din sborul tristului tău gînd...  
Văpaie!... Ce-o să i pese lumii  
Că tu te mistui luminînd?

A. Vlahuță

fi întîlnit în viața lui sentimentală  
orice alte figuri omenești: Eminescu  
rămănea acelas, soarta lui nu s'ar  
fi schimbat.

Născut la 15 Ianuarie 1850 în Bo-  
toșani, primind prima învățătură la  
gimnaziul din Cernăuți, părăsind la  
1874 școala pentru a se lua după  
trupa de teatru a d-nei Fani Tardini  
prin România și prin Transilvania,  
părăsind și această trupă pentru a  
se arunca cu cea mai mare încor-  
dare în studiile felune la Viena, sus-  
ținut acolo și la Berlin în parte prin  
contribuțiile unor amici literari, nū-  
mit între 1874 și 1876 revizor școlar  
și bibliotecar la Iași, destituit și dat  
în judecată de guvernul următor,  
însărcinat apoi cu redacția ziarului  
„Timpul”, încălzit din vreme, dar  
numai sporadic, de farmecul unor fe-  
mei dela care au rămas în poeziile lui  
cîteva urme de par balaie, de ochi in-  
tunecați, de mîne reci, de *un nu știu  
ce și nu știu cum*, lovit în Iunie 1883  
de izbucnirea nebuniei, al cărei ger-  
men era din naștere, îndreptat intru  
cîteva la începutul anului 1884, dar  
degenerat în forma lui eufic și in-  
telecuală, apucat din nou de nemi-  
loasa fatalitate ereditară, Eminescu  
moare la 15 Iunie 1889, în institutul  
de alienați din București.

Ceeace caracterizează mai întîi  
de toate personalitatea lui Eminescu  
este o așă de covârșitoare inteli-  
gență, ajutată de o memorie, căreia  
nimic din cele ce s'i întipărise vre-  
odată nui mai scăpa (nici chiar în  
epoca alienației declarate), încăt lui  
mea, în care trăia el, după firea lui  
și fără nici o silă, era aproape ex-  
clusiv lumea ideilor generale ce și le  
lăsa și se le avea pururea la în-  
demînă. În aceeași proporție tot ce  
era caz individual, întîmplare ex-  
ternă, convenție socială, avere sau  
neavere, rang sau nivelare obștească  
și chiar soarta externă a persoanei  
sale ca persoană, îl erau indiferente.  
A vorbi de mizeria materială a lui  
Eminescu însemnează a întrebuinta  
o expresie nepotrivită cu individua-  
litatea lui și pe care el eel dintîi  
ar fi respins o. Căt i-a trebuit lui  
Eminescu pentru ea să trăiască în  
acceptiunea materială a cuvîntului,  
a avut el totdeauna. Grijele existen-  
ței nu l-au coprins niciodată în vre-  
mea puterii lui intelectuale; cînd

### POETUL EMINESCU

de Titu Maiorescu

Tanăra generație română se adă  
astăzi sub influența operei poetice  
a lui Eminescu.

Se cuvine dar să ne dăm seamă  
de individualitatea omului, care a  
personificat în sine ultima fază a po-  
eziei române de astăzi.

Viața lui externă e simplă de po-  
vestit, și nu credem, că în tot de-  
cursul ei să fi avut vre o întîmplare  
din afară o înrăurire mai însemnată  
asupra lui. Ce a fost și ce a devenit  
Eminescu, este rezultatul geniul-  
lui său înăscut, care era prea pu-  
ternic în a sa proprie ființă, încăt  
să l fi abătut vre-un contact cu lu-  
mea delă drumul său firesc. Ar fi  
fost crescut Eminescu în România  
sau în Franța și nu în Austria și în  
Germania; ar fi moștenit sau ar fi  
agonisit el mai multă sau mai puțină  
avere; ar fi fost născut în hierarchia  
statului la o poziție mai înaltă ar

# M. Eminescu – Mituri esențiale (de Eugen Simion)

❧ Cei mai mari romantici (Byron, Shelly) reluau mituri din cultura universală.

❧ Eminescu autohtonizează aceste mituri de circulație universală, legându-le de istoria prelatină a poporului român și de diverse motive folclorice.



# 1. MITUL NAȘTERII ȘI A MORTII UNIVERSULUI

❧ Acesta este prezent în „Scrisoarea I”, „Rugăciunea unui dac”, „Gemenii”, „Memento mori”.

*Pe când nu era moarte, nimic nemuritor,  
Nici sâmburul luminii de viață dătător,  
Nu era azi, nici mâne, nici ieri, nici totdeuna,  
Căci unul erau toate și totul era una;  
Pe când pământul, cerul, văzduhul, lumea toată  
Erau din rândul celor ce n-au fost niciodată,  
Pe-atunci erai Tu singur, încât mă-ntreb în sine-mi  
Au cine-i zeul cărui plecăm a noastre inemi?  
(Rugăciunea unui dac).*







## 2. MITUL ISTORIEI

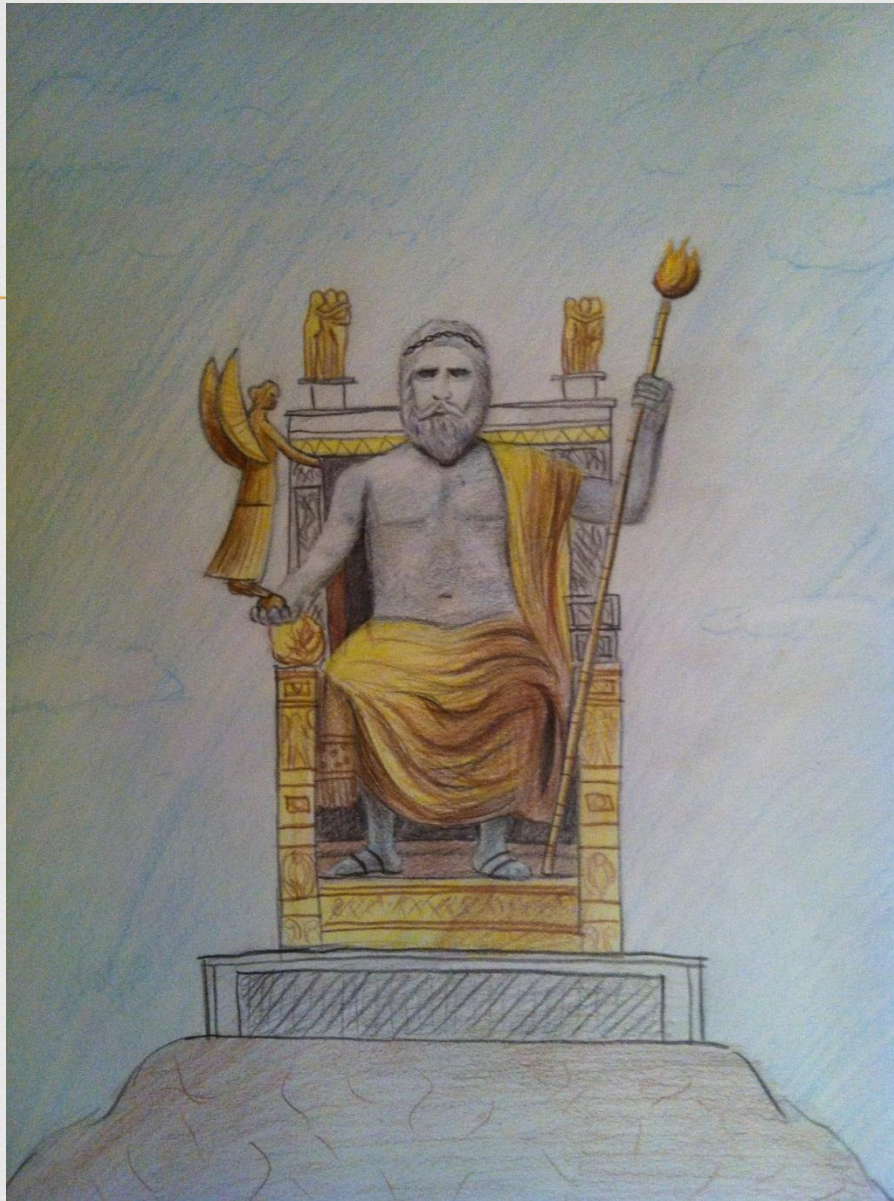
La baza acestui mit stă criteriul moral **BINE/RĂU**. Este prezent în „Scrisoarea III”, „Epigonii”, „Împărat și proletar”, „Scrisoarea IV” etc.

*„Sau visând cu doina tristă a voinicului de munte,  
Visul apelor adânce și a stâncelor cărunte,  
Visul selbelor bătrâne de pe umerii de deal,  
El deșteaptă-n sânul nostru dorul țării cei străbune,  
El revoacă-n dulci icoane a istoriei minune,  
Vremea lui Ștefan cel Mare, zimbrul sobru și regal.”*  
(Epigonii, versuri dedicate lui V. Alecsandri)

# 3. MITUL ÎNȚELEPTULUI

- ☞ Acest mit este strâns legat de primele 2 mituri, descifrează tainele aflate în semnele din cartea lumii.
- ☞ Înțeleptul este un urmaș al zeilor, apărător al legii acelor vremi sau este le însuși zeuit: „Gemenii”, „Andrei Mureșanu”.
- ☞ *O, geniu ce pătrunzi  
Nemărginirea - iartă c-amărăciunea mea  
M-a-nvins! Tu știi să judeci și știi că nefericea  
Ades scrintește șirul gândirii și o face  
Să meargă tocmai contra la calea ceea care  
Ar trebui s-urmeze. (Andrei Mureșanu)*





# 4. MITUL EROTIC

- ❧ Mitul erotic, împletit cu natura este prezent în elogii, romane etc.
- ❧ Motive: luna, lacul, vântul etc.
- ❧ Poezii: „Pe lângă plopii fără soț”, „Luceafărul” etc.
- ❧ *O oră să fi fost amici,  
Să ne iubim cu dor,  
S-ascult de glasul gurii mici  
O oră, și să mor. (Pe lângă plopii fără soț”)*







# 5. MITUL ONIRIC

❧ Prin acest mit, se face saltul din cotidian într-o lume dorită și virtuală. Visul devine modalitatea de a se sustrage meschinăriei lumii. Acest mit este adiacent poeziilor cu tema iubirii și a naturii.

❧ „...și tot astfel, dacă închid un ochi văd mâna mea mai mică decât cu amândoi. De aș avea trei ochi aș vedea-o și mai mare, și cu cât mai mulți ochi aș avea cu atâta lucrurile toate dimprejurul meu ar părea mai mari.” (Sărmanul Dionis)



# 6. MITUL ÎNTOARCERII LA ELEMENTE

- ❧ Acest mit reprezintă aspirația romantică spre un spațiu ocrotitor, în care ritmurile macrouniversului au rămas nealterate. Ca pavăză împotriva oboselii, alienării apare mitul pădurii.
- ❧ Poezii: „Fiind băiet”, „O, rămâi”, „Revedere”, „Călin – File din poveste”.
- ❧ *Codrule, codruțule,  
Ce mai faci, drăguțule,  
Că de când nu ne-am văzut  
Multă vreme a trecut  
Și de când m-am depărtat,  
Multă lume am umblat. (Revedere)*







# 7. Mitul creatorului

- ❧ Mitul creatorului face referire la rostul și condiția omului de geniu, dar cuprinde și reflecții amare sau orgolioase.
- ❧ Poezii: „Scrisoarea I”, „Luceafărul”, „Odă (în metru antic)”
- ❧ *Nu credeam să - nvăț a muri vrodată;  
Pururi tânăr, înfășurat în manta-mi,  
Ochii mei nălțam visător la steaua  
Singurătății. (Odă-în metru antic)*

# 8. Mitul poetic

✧ Mitul poetic este văzut în 2 ipostaze

---

✧ A) rostul poezie este să pună „haine de imagini pe cadavrul trist și gol”, „strai de purpură și aur peste țărâna cea grea” (Epigonii).

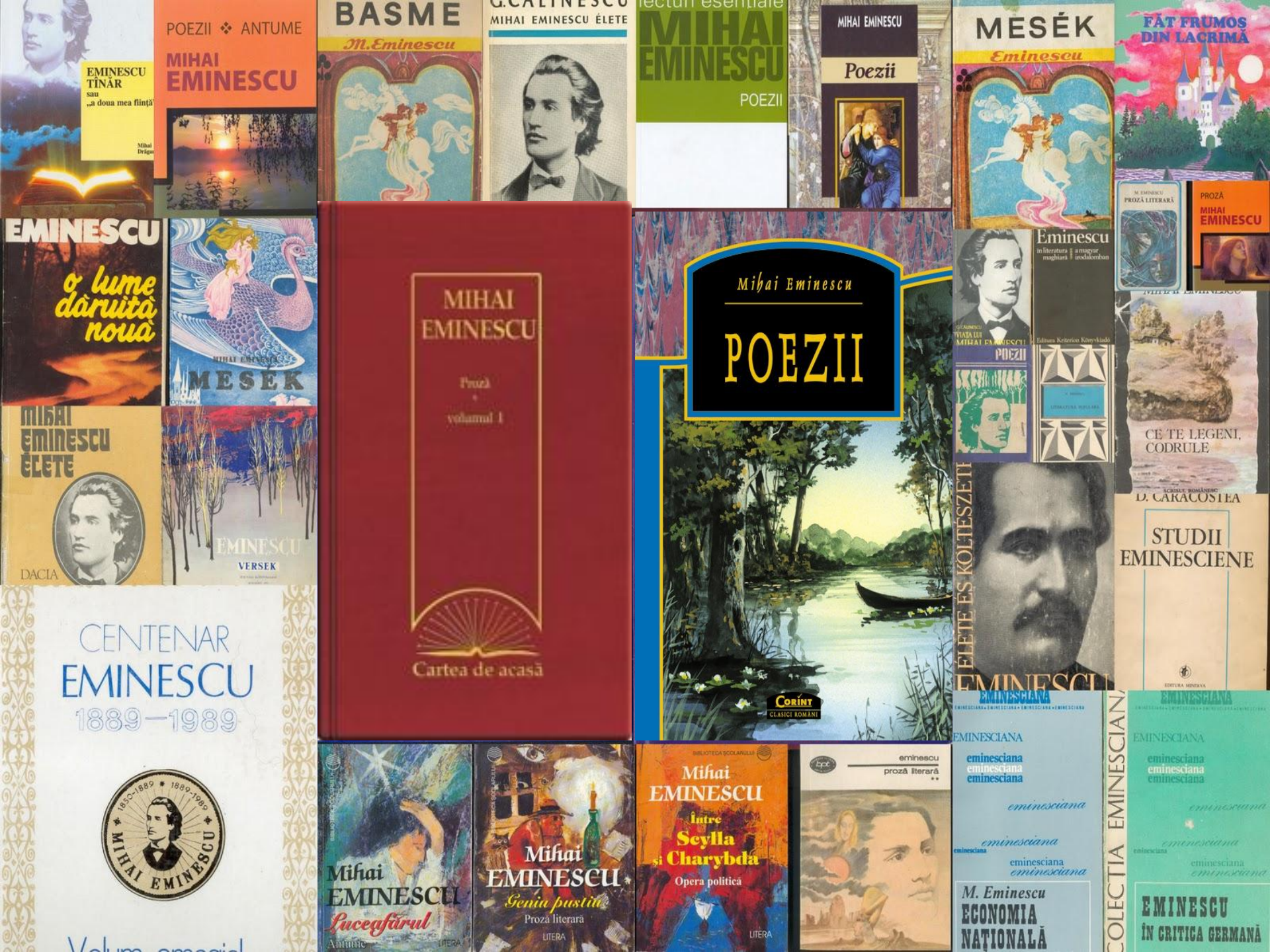
✧ B) poezia este o „expresie a unei muzicalități interioare profunde, un orfism, generalizat, o muzică inconfundabilă care devine semnul de identitate al eminescianismului” (Titu Maiorescu).





În concluzie, pătrunderea  
osmotică a acestor mituri  
constituie fluidul vital care  
asigură, pentru eternitate,  
viabilitatea operei lui Mihai  
Eminescu.







# Ca dovadă că Eminescu nu și-a diminuat influența culturală asupra românilor, marele poet Adrian Păunescu a scris pozia “Dor de Eminescu”.

1. Într-o lume relativă Ce-a făcut și-a desfăcut Eminescu-i remușcarea Dorului de absolut Dacă unu și cu unu Nu mai vor să facă doi Eminescu este chipul Infinitului din noi.	2. Fără el oricare lucru Și-ar urma cărarea sa Fără el chiar steaua noastră Dintre stele ar cădea Pe pământul vechii Dacii Când mai mare, când mai mic Dacă n-ar fi Eminescu Viața nu ne-ar fi nimic	3. El Moldovei îi e fiul Și Munteniei nepot L-a-nfiat întreg Ardealul Eminescu-i peste tot Într-o lume relativă Mai avem un nume sfânt Eminescu-i România Tăinuită în cuvânt
---	--	---



# Scrisoare răătăcită către Eminescu

---

*Citesc cu voce tare dintr-o " măiastră carte/ deși o știu pe dinafară", în timp ce o voce îmi șoptește limpede și clar „Ce te legeni, codrule...". Odată cu ea, un parfum vechi îmi învăluie camera. Ești tu, prietenul meu, Eminescu? Sigur, mintea îmi joacă iarăși feste.*

*Aș vrea să te-ntorci pe meleagurile tale. Puțini mai știu că un om rar, ca tine, a trecut prin lume, a lăsat un mesaj poetic fără pereche în limba țării sale, s-a îmbolnăvit, s-a stins din viață și a fost îngropat sub un tei. A fost destul pentru o legendă:*

*" Ciudat izvod e omul pe-a vremii țeșetură" și " Ciudat izvod e omul, în veci același..."*

*Și totuși, te-am redescoperit zilele acestea în plimbarea temporară prin Iași. Și-ți spun sincer că n-aș fi plecat din Copou niciodată, fiindcă te-am simțit cel mai aproape în orașul tău de suflet. Acolo, mi-a venit în minte rugămintea „creierului” junimiștilor: ”mai încălzește-ne mintea și inima cu o rază din geniul D-tale poetic, care este și va rămâne cea mai înaltă încorporare a inteligenței omenești”.*

*Și-aș vrea să-ți mai spun ceva. Aici, la ”Porțile Orientului”, la gurile Dunării, sunt destui mici poeți care încearcă să-ți calce timid, dar hotărât pe urme. Ne-am echipat cum trebuie. Volumul roșu de poezii e harta noastră, iar luceafărul ne ghidează. Dacă nu o să ajungem prea curând la tine, nu o să ne lăsăm bătuți. Până atunci, îți zic rămas bun...și-ți reamintesc faptul că, deși tu te-ai retras, lumea aceasta ”de jos” a trebuit să învețe cu adevărat să-și ridice privirile către Tine, căci orice ” trecere a geniului prin lume, ca și trecerea lui Hyperion – ” pe-deasupra-mergătorul – lasă în urmă o dâră de lumină și un zvon la ordinii”.*



*„Acesta a fost Eminescu, aceasta este opera lui. Pe cât se poate omenește prevedea, literatura poetică română va începe secolul XX sub auspiciile geniului lui, și forma limbii naționale, care și-a găsit în poetul eminescian cea mai frumoasă înfăptuire până astăzi, va fi punctul de plecare pentru toată dezvoltarea viitoare a veșmântului cugetării românești” (Titu Maiorescu)*

# Glosar de termeni

- ❧ Stoic=Om ferm, curajos, neclintit, plin de tărie sufletească (în fața vicisitudinilor vieții)
- ❧ Stoicism=1. Curent filozofic în Grecia și Roma antică, care conținea elemente materialiste în ceea ce privește problema cunoașterii și care în domeniul eticii susținea că oamenii trebuie să trăiască potrivit rațiunii, să renunțe la pasiuni și la plăceri, să considere virtutea ca singurul bun adevărat și să se dovedescă neclintiți în fața vicisitudinilor vieții. 2. Tărie, fermitate morală în încercările vieții.
- ❧ Romantism=Mișcare artistică și literară apărută la începutul sec. XIX ca o reacție împotriva clasicismului și regulilor lui formale, care a preluat tradițiile naționale și populare, promovând cultul naturii, lirismul, fantezia și libertatea de expresie. ♦ Ansamblu de aspecte care caracterizează curentul romantic; înclinare spre lirism, spre individualism, spre visare, spre melancolie.